

## Структурирование Документа

Чтобы создавать эффективное и нужное размещение, важно, что пользователь понимал методы, которые являются доступными для организации области страницы. Два первичных метода - через использование разделов и таблиц.

Если таблицы или разделы не используются, то каждый элемент размещения будет направлен в страницу или страницы на отдельных строках, используя единственный столбец.

Следующий раздел рассматривает использование разделов и таблиц.

### Разделы (Sections)

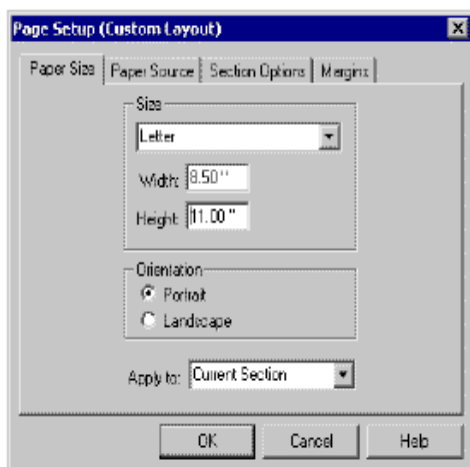
Размещение для дизайна может состоять из одной или более страниц. Для каждой страницы или группы страниц, один или более Разделов могут быть созданы. Для каждого Раздела ориентация на бумаге, размер страницы, края страницы, страница опций номерования, и номер столбцов может быть выбрана.

Чтобы выбирать/редактировать варианты раздела, сначала позиционируйте курсор в пределах раздела документа, который Вы хотите изменить. Затем, выберите Параметры станицы от меню File. Это откроет Параметры станицы (Заказное Размещение) диалоговое окно, которое содержит множественные страницы вариантов. Обратите внимание, что для некоторых вариантов, возможно выбрать, применить ли изменения {замены} ко всем разделам документа или только текущий раздел.

При выборе вариантов Параметров станицы, текущий принтер будет использоваться, чтобы определить доступные бумажные варианты.

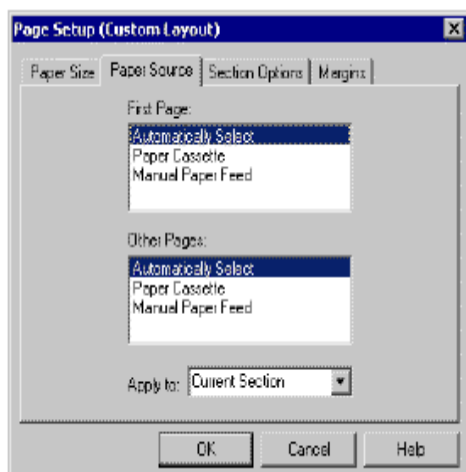
Следующее описывает каждую страницу диалогового окна Параметров станицы.

### Размер бумаги (Paper Size)



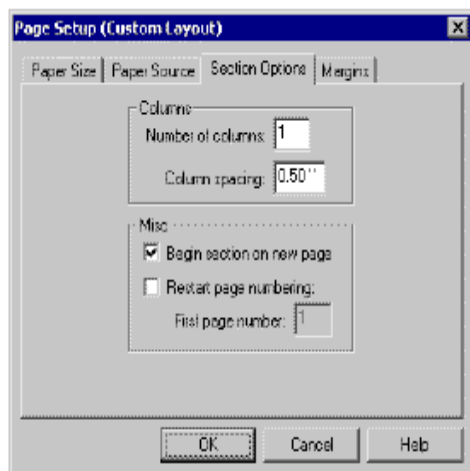
Выберите размер страницы и ориентацию для этого раздела или полного документа. Измените Ширину и/или Высоту, чтобы определить нужный размер страницы.

### Источник Бумаги (Paper Source)



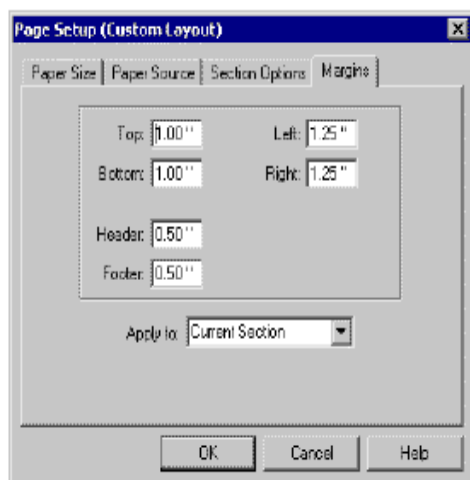
Выберите источник бумаги для первой страницы раздела/документа и всех последующих страниц.

### Опции Раздела (Section Options)



Выберите число столбцов для этого раздела в Number of Columns. Выберите интервал между столбцами через опцию Column Spacing. Чтобы иметь начало раздела в начале новой страницы, выберите Begin Section на Новой Странице (New Page). Чтобы иметь нумерацию страницы документа, перезапущенного для этого раздела, выберите Restart Page Numbering, и определите значение для Первого Номера(First Page Number) страницы.

### Края (Margins)



Определите края для этого раздела. Обратите внимание, что Вершина и края Заголовка(Top и Header) оба измерены от вершины страницы. Если верхний край (Top) - меньше чем основание Заголовка (Header), то верхний край автоматически увеличивается, чтобы предотвратить наложение. То же самое обращается к Нижнему колонтитулу и нижним полям.

### Таблицы (Tables)

Таблицы полезны чтобы делить область страницы в несколько независимых областей или ячеек. Содержание каждой ячейки может тогда быть заполнено любым типом информационных/объектных поддерживаемые особенностью Размещения (Layout). Например, если, таблица на 2 столбца с 1 строкой была создана, то левый столбец может быть заполнен объектом схемы представленные дизайне, в то время как правый столбец может быть заполнен таблицей мулине\нитей.

Чтобы вставлять **универсальную** таблицу (в противоположность Таблице мулине\нитей) для организации страницы, сначала направьте курсор на страницу, где Вы хотите, чтобы таблица была вставлена. Затем, выберите Insert Table в меню Table. Это откроет диалог, где Вы можете определить номер строк и столбцов для таблицы. После определяют размер таблицы, и таблица будет вставлена. Вы

можете тогда нажать на одну из ячеек таблицы и вставить Графический символ Диаграммы (Chart Graphic), таблицу мулине\нитей, поле Pattern Information, или любой другой текст или объект.

Ширина таблицы может быть изменена, перетаскивая одну из строк делителя столбца таблицы. Убедитесь, что опция Show Grid Lines в меню Table выбрана. В случаях, где правая сторона таблицы простирается вне правого края страницы, Вы можете все еще перетаскивать правую сторону таблицы, чтобы изменить размеры этого, чтобы соответствовать странице.

### **Шаблоны Размещения (Layout Templates)**

РМ позволяет Размещению Страницы(Page Layout) быть сохраненным как Шаблон Размещения (Layout Template), чтобы облегчать многократное использование размещения для другого дизайна. Чтобы сохранять размещение дизайна как шаблон, выберите Сохранить (Save) как пункт меню New Template Меню разметки(Layout menu). Это откроет диалоговое окно Save Layout As, где Вы можете определить название для нового файла шаблона.

Чтобы выбрать существующий шаблон для дизайна, выберите Select Existing Template в Меню разметки. После выбора шаблона, это будет использовано для текущего дизайна.

### **Разные Особенности (Miscellaneous Features)**

#### **Общая Обработка Word (General Word Processing)**

Особенность размещения обеспечивает, много основных обработок текстов показывают, включая форматирование параграфа, форматирование текста, таблицы, и заголовки/нижние колонтитулы. Так как особенности очень похожи к другим приложениям этого типа, только краткое описание будет ниже.

#### **Форматирование параграфа (Paragraph Formatting)**

Особенности форматирования параграфа наиболее полезны при форматировании текста, который Вы или напечатали или скопировали в дизайн. Чтобы форматировать параграф, нажмите на параграф, чтобы перенести курсор туда, или перетащить выбранное, чтобы включить один или более параграфов. После того, как выбрали, следующие варианты форматирования параграфа доступны через меню Paragraph.

Нормальный (Normal) – настройки по умолчанию

Выравнивание слева (Left Justify) - выравнивание параграфа по левому полю

Выравнивание по центру (Center Justify) - выравнивание по центру строки параграфа

Выравнивание справа (Right Justify) - выравнивание параграфа по правому полю

Выравнивание по длине (Justify Both) - выравнивают параграф слева и права по всей длине

Двойной интервал(Double Space) - удваивает интервал между строками

Левый отступ + (Left Indent +) - увеличивает левый сдвиг

Левый отступ - (Left Indent -) - уменьшает левый сдвиг

Выступ (Hanging Indent) - выравнивает первую строку параграфа

Набор вкладки (Set Tab)- позиции набора вкладки

Очистка вкладки (Clear Tab)- очищает вкладку

Очистите Все Позиции вкладки(Clear All Tabs) - очищают все позиции табуляции

Маркированный список (Bulleted List)- создает маркированный список

Пронумерованный Список (Numbered List) - создает пронумерованный список

Граница и Оттенок (Border and Shading) - выбирает стиль линии обрамления и оттенок для параграфа


Цвет фона (Background Color) - выбирает цвет фона параграфа

**Обратите внимание**, что некоторые из этих вариантов доступны через Размещение - инструментальную панель Paragraph (Layout - Paragraph toolbar). Чтобы показать эту инструментальную панель, щелкните правой кнопкой мыши на области инструментальной панели Window, и выберите Layout – Paragraph.

Линейка, которая показана наверху окна размещения, указывает края, структурированное расположение, и позиции табуляции для текущего параграфа. Следующие индикаторы используются:

• Треугольник на главной строке  - указывает сдвиг для параграфа

• Треугольники на нижнем ряде  - указывают левые и правые поля

• Маркеры  позиции табуляции - указывают позицию каждой позиции табуляции  
Чтобы перемещать один из маркеров, перетащите маркер, используя мышь.

## Текстовое Форматирование (Text Formatting)

Особенности форматирования текста позволяют широкому разнообразию текстовых опций форматирования быть примененным к любому тексту размещения. Следующие текстовые опции форматирования доступны через меню Font.

Нормальный(Normal) - повороты - от всех выборов стиля (то есть полужирный, подчеркивания, и т.д.)

Полужирный (Underline) - допускает полужирный стиль

Подчеркивание (Underline)- допускает стиль подчеркивания

Двойное подчеркивание(Double Underline) - допускает стиль двойного подчеркивания

Курсив (Italic) - допускает курсив

Верхний индекс(Superscript) - допускает стиль верхнего индекса

Приписка (Subscript) - допускает нижний индекс

Перечеркнутый (Strikethrough) - допускает перечеркнутый стиль

Защита (Protect)- допускает текстовой защита. Это препятствует тексту быть отредактированным.

Шрифты (Fonts) - отображают диалоговое окно, где выбирается шрифт, стиль, размер, и эффекты.

Текстовый Цвет (Text Color) - позволяет выбирать цвет текста

Цвет фона (Background Color) - позволяет выбирать цвет фона

Интервал (Spacing) – позволяет корректировать интервал

Прямоугольный (Boxed) - допускает рисунок поля вокруг текста

**Обратите внимание**, что некоторые из этих вариантов доступны через Размещение - инструментальную панель Font (Layout - Font toolbar). Чтобы показать этой инструментальной панели,

щелкните правой кнопкой мыши на области инструментальной панели около вершины Window, и выберите Layout – Font.

Заданный по умолчанию шрифт, который используется для размещения, может быть выбран, выбирая Default Font в Меню разметки(Layout). Этот шрифт используется, когда Таблицы мулине\нитей (Floss/Thread Tables) и Поля Информации схемы (Pattern Information Fields) вставлены в размещение.

## **Форматирование Таблицы (Table Formatting)**

Особенности форматирования таблицы могут использоваться для универсальных таблиц и Таблиц мулине\нитей. В случае Таблиц мулине\нитей, только подмножество (subset) таблицы, форматирование особенностей доступно. Недоступные особенности заблокированы, когда таблица мулине выбрана. Следующие опции форматирования таблицы доступны в меню Table.

Вставка Таблицы (Insert Table) - вставляет таблицу в документ

Вставка Строка (Insert Row)- вставляет строку в текущую таблицу выше текущей строки

Вставка Столбца (Insert Column) - вставляет столбец в текущую таблицу

Разбитие Ячейки (Split Cell) - разбивает текущую ячейку таблицы на две ячейки

Слияние Ячеек (Merge Cells) - объединяют выбранные ячейки таблицы в одну ячейку

Удаление Ячейки (Delete Cells) - удаляет выбранные ячейки таблицы, текущую строку, или текущий столбец

Горизонтальное Выравнивание (Horizontal Alignment) – используется для выбора полной таблицы, чтобы выравнивать горизонтально на странице

Вертикальное Выравнивание (Vertical Alignment) – для выравнивания содержания таблицы вертикально в пределах каждой ячейки таблицы

Граница цвета и Ширины (Border Color & Width) – используется для выбора ширины выделяющего цвета одной или более ячеек таблицы

Цвет Ячейки и Оттенение (Cell Color & Shading) – используется, чтобы выбрать цвет и оттенение одной или более ячеек таблицы

Строка Заголовка (Header Row) - используется, чтобы отметить текущую строку таблицы (то есть строка таблицы, где курсор в настоящее время расположен) как строка заголовка. Содержание строки заголовка автоматически повторено, когда таблица разбита поперек границы страницы.

Показ Линии координатной сетки (Show Grid Lines) – позволяет показ линий, показывая границы ячейки таблицы

Для универсальных таблиц, ширина ячеек таблицы может быть вручную отредактирована, используя мышь, чтобы перетащить линии обрамления ячейки.

## **Заголовки и Нижние колонтитулы (Headers and Footers)**

Заголовки и нижние колонтитулы могут быть установкой для размещения. Чтобы редактировать содержание заголовка или нижнего колонтитула, выберите Edit Header/Footer в меню Edit. Это позволит курсору быть помещенным в заголовок или область нижнего колонтитула страницы. Текст, поля, и таблицы могут быть вставлены в заголовок или область нижнего колонтитула.

Опция Edit Header/Footer должна быть выключена после редактирования заголовка/нижнего колонтитула, так как некоторые команды форматирования не доступны в течение редактирования заголовка/нижнего колонтитула.

## **Вставка Перерывов (Inserting Breaks)**

Несколько типов перерывов могут быть выбраны через Вставку (Insert menu). Они включают следующее:

- Разрыв страниц (Page Break) - вызывает содержание страницы, начинающееся в текущей позиции курсора начаться на следующей странице

- Перерыв Столбца (Column Break) - используемый, чтобы вызвать содержание страницы, начинающееся в текущей позиции курсора, чтобы начаться на следующем столбце раздела

- Разграничитель разделов (Section Break) - используемый, чтобы вызвать содержание страницы, начинающееся в текущей позиции курсора, чтобы начаться на новом разделе.

## **Уникальные Особенности (Unique Features)**

### **Вставка Изображений и Объектов (Inserting Pictures and Objects)**

Особенность Размещения Страницы (Page Layout) позволяет изображения и объекты OLE от других программ быть вставленными в размещение. Например, может быть нужно вставить bitmap или metafile эмблемы компании в размещение.

Вставлять изображение (напр. bitmap или metafile) в размещение, направьте курсор, где Вы хотите, чтобы изображение было вставлено, выберите Picture в меню Insert, и затем выберите изображение, используя диалоговое окно Open. После нажмите изображение, чтобы выбрать это, и затем перетащить один из маркеров в углу, чтобы изменить размеры изображения.

Чтобы вставлять объект OLE в размещение, направьте курсор, где Вы хотите, чтобы объект был вставлен, выберите Object в меню Insert, и затем выберите тип объекта из списка. После того, как программа, которая обеспечивает объект, закрыта, графический символ этого объекта появится в размещении. Размер может тогда быть откорректирован как описано выше для изображений.

Также возможно вставить объекты OLE, которые копировались в буфер из другого приложения. В этом случае, выберите Paste Special в меню Edit. Это приведет к диалоговому окну Paste Special, открывающемуся, в котором доступные типы объектов будут отображены. Выберите объект из списка и затем нажмите Ok. Объект будет тогда отображен в размещении. Размер может быть откорректирован как описано выше для изображений.

### **Экспорт Размещения Как Файл RTF (Exporting Layout As an RTF File)**

Размещение Страницы может экспортироваться как Формат RTF. Это позволяет размещению быть далее отредактированным, используя другие программы типа MS Word.

Чтобы экспортировать размещение как RTF файл, выберите Export As RTF в Меню разметки (Layout). Диалоговое окно откроется, где Вы можете выбрать название экспортируемого файла.

### **Текстовая Защита (Text Protection)**

Особенность Размещения Страницы использует текстовую особенность защиты, чтобы отметить специальные особенности типа Таблиц мулине и Полей Информации схемы как защищено. Это используется, чтобы напомнить пользователю, что эти элементы не должны быть вручную отредактированы, так как программа автоматически модифицирует их. В некоторых случаях может быть необходимо вручную удалить элемент вместо того, чтобы использовать щелчок правой кнопкой мыши меню, которое является доступным. В этих случаях необходимо сначала выключить текстовую особенность защиты перед попыткой удалить элемент.

Чтобы выключить текстовую особенность защиты, сначала выберите элемент, который будет удален, нажимая левую кнопку мыши и перемещая мышью по элементу или тексту. Затем, выберите Protect в меню Font, чтобы выключить эту установку. Должно тогда быть, возможно, удалить элемент или текст.

### **Разные Команды (Miscellaneous Commands)**

Следующее - разные команды, которые являются доступными.

Меню Редактирования - Параметры настройки картинок (Edit Menu – Picture Settings) - используется, чтобы определить размер вставленного изображения и его выравнивания.

Меню Редактирования - Разбивает на страницы (Edit Menu – Repaginate) – используется для разбития на страницы. Обычно это не требуется т.к. автоматически сделано как нужно.

Меню Представления – Показ Имен полей (View Menu – Show Field Names) - используется, чтобы отобразить/скрыть имена информационных полей и таблиц, которые были вставлены в размещение.

Меню Представления - Изготовитель Параграфа (View Menu – Paragraph Maker) - используется, чтобы отобразить/скрыть маркеры параграфа.

Меню Вставки - Номер страницы (Insert Menu – Page Number) - используется, чтобы вставить поле номера страницы в размещение. Это поле автоматически изменяется.

Меню Вставки – Графа Страницы (Insert Menu – Page Count)- используется, чтобы вставить общее количество страниц, используемых размещением. Это поле автоматически изменяется.

Меню Вставки - Дата/Время (Insert Menu – Date/Time)- используется, чтобы вставить дату и/или время в размещение. Это поле автоматически мизменяется.

Меню разметки – Обновление (Layout Menu – Refresh) - используется, чтобы вызвать размещение, которое будет полностью обновлено, используя текущие параметры настройки и поток копируют дизайн.

## **Урок 13**

### **Особенности Управления Цветом (Color Management Features)**

PM включает расширенные особенности управления цветом, которые могут использоваться, чтобы расширить качество дисплея схемы и распечатки.

### **Краткий обзор (Overview)**

Windows 98 / 2000/хр обеспечивают технологией Управления Цветом Изображения (программа управления сжатием изображения), которая может использоваться приложениями, чтобы улучшить представление цвета. С этой технологией, цвет можно показать более последовательно между различными компьютерами и также между дисплеем и печатью. PM включает поддержку этой технологии.

Эта технология использует цвет, профилируют информацию, которая обеспечена изготовителем мониторов и принтеров. Цветная конфигурация сохранена в файле и определенная для специфической марки и модели монитора или принтера. Конфигурация описывает диапазон цветов и другой информации, которая описывает возможности монитора/принтера в производстве цвета.

Цветная конфигурация, которая обеспечена для монитора или принтера, разработана для использования с этой специфической моделью. Так как каждый изготовленный модуль той модели может измениться несколько по тому, как это выполняет цвет, и так как цвет, выполняющий возможность может измениться как возрасты устройства, обеспеченные изготовителем конфигурации нужно только рассмотреть хорошей отправной точкой. Для лучших возможных результатов, необходимо, что цветная конфигурация быть созданным для специфического монитора или принтера. Различные программы доступны для этой цели. Эти программы используют специальные аппаратные средства и программное обеспечение, чтобы измерить цветные возможности монитора и/или принтера. Если Вы работаете в промышленной среде, то может быть желательно исследовать тот тип программы, чтобы гарантировать, что самые точные конфигурации доступны для ваших аппаратных средств.

Основные выгоды от использования цветных управлений с PM:

1. Это позволяет отобразить дизайн на множественных компьютерах и видеть то же самое исполнение цвета.
2. Это делает это более вероятно, что Вы будете видеть цвета мулине\нитей по тому же самоиу пути, поскольку они были импортированы HobbyWare.
3. Это позволяет исполнить мягкую или жесткую корректировку дизайна, который будет в конечном счете напечатан в другом месте.

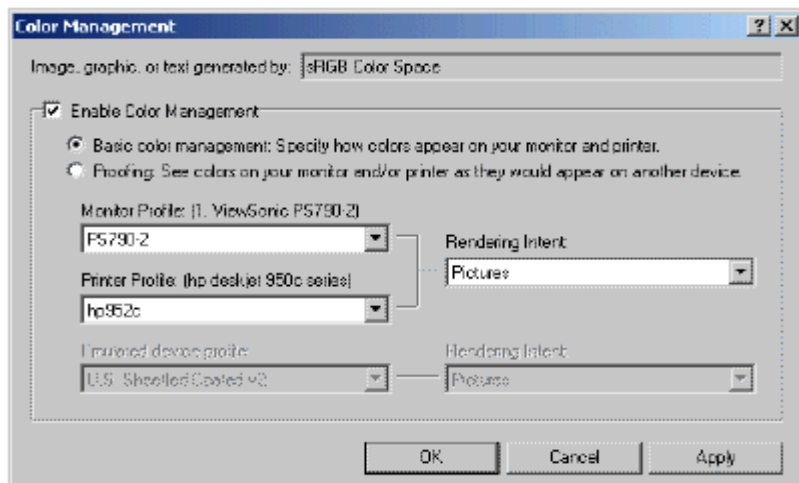
### **Использование Цветного Управления (Using Color Management)**

Первый шаг в использование цветных особенностей управления PM приобретает и устанавливает подходящие цветные конфигурации для ваших аппаратных средств. Так как некоторые мониторы и принтеры включают цветные конфигурации как часть инсталляции аппаратных средств, этот шаг может уже быть закончен. Вы можете проверить, была ли конфигурация установкой для монитора или

принтера, открывая свойства устройства для устройства и затем выбирая 'Цветное Управление' категория. Все установленные конфигурации для того устройства будут перечислены.

Вообще, приобретение и инсталляция цветной конфигурации - вне области этого руководства. Однако, лучшее место, чтобы искать цветные конфигурации - в узле web изготовителя монитора или принтера.

Как только цветные конфигурации установлены для ваших аппаратных средств, следующий шаг должен допустить этой особенности и выбрать различные варианты. Чтобы открывать диалоговое окно вариантов для этой особенности, выберите Color Management в меню File. Следующее диалоговое окно появится:



Это - стандартное диалоговое окно Windows чтобы выбрать цветные варианты управления.

Используйте переключатель Enable Color Management (Включить управление цветом), чтобы допустить или отключать эту особенность. После того, как включено, Вы можете выбрать между двумя основными режимами работы:

- Основное цветное управление (Basic color management) - использует эту опцию, чтобы иметь цвет показа программы настолько точно насколько возможно для монитора и принтера, связанного с этим компьютером. Это - нормальный режим для цветной особенности управления.
- Корректировка (Proofing)- использует эту особенность, чтобы видеть цвет на вашем мониторе и/или принтере, поскольку это появилось бы на другом мониторе или принтере. Например, Вы могли бы использовать эту особенность, чтобы понять из того, как цвет появится, когда дизайн напечатан на печати, требуют публикации. Для этой опции, чтобы работать, Вы должны иметь точную конфигурацию для монитора и/или принтера, связанного с вашим компьютером, так же как для другого принтера (или монитор).

Диапазон цветов, которые данное устройство (то есть монитор, принтер, и т.д.) может произвести, называют его границами CMYK. Никто устройство не может воспроизвести все возможные цвета. Границы CMYK обычно зависят от технологии, которая обыкновенно генерирует цвет. Например, границы CMYK CMYK принтеров отличаются от границ CMYK мониторов RGB. В результате, некоторые цвета, которые могут быть отображены на мониторе, нельзя показать как точно когда напечатано, и наоборот.

Когда данный цвет нельзя показать точно на мониторе или принтере, цветная особенность управления Windows использует опцию Rendering Intent, чтобы управлять, как цвет оттранслирован. Rendering Intent может быть одним из этих параметров настройки:

- Изображения (Pictures)- Когда цвет дизайна выходит за пределы из диапазона цветов, что монитор или принтер могут произвести, Картинное намерение, заставят все цвета дизайна быть откорректированными так, чтобы каждый цвет в дизайне падал в пределах диапазона цвета, который может быть представлен и так, чтобы отношения между цветами сохранялись в максимально возможной степени. (Эта установка упоминается иногда как 'перцепционное намерение'('perceptual intent') в других приложениях.)
- Графика (Graphics) - Когда цвет дизайна выходит за пределы из диапазона цвета, который может быть произведен, Графическое намерение, заставит насыщенность цветов сохраняться за счет оттенка и



легкости. Эта опция часто используется для деловой графики, где более важно что цвета быть ярким и иметь хороший контраст скорее что определенные цвета быть произведенным. (Эта установка упоминается иногда как ‘намерение насыщенности’(‘saturation intent’) в других приложениях.)

- Доказательство (Proof) - Когда цвет дизайна выходит за пределы из диапазона цвета, который может быть произведен, это откорректировано к самому близкому цвету, который может быть произведен, в то время как все другие цвета оставляют неизменными. Эта установка не сохраняет ‘белый пункт{точку}’ цветов. (Эта установка упоминается иногда как ‘колориметрическое намерение’ (‘colorimetric intent’) в других приложениях.)

- Соответствие(Match) - Когда цвет дизайна выходит за пределы из диапазона цвета, который может быть произведен, это откорректировано к самому близкому цвету, который может быть произведен, в то время как все другие цвета оставляют неизменными. Эта установка сохраняет ‘белый пункт{точку}’ цветов. (Эта установка упоминается иногда как ‘абсолютное колориметрическое намерение’(‘absolute colorimetric intent’) в других приложениях.)

### **Дополнительная Информация**

Когда экспортирующая особенность графики PM используется, чтобы создать графическое изображение дизайна, Цветные параметры настройки Управления (Color Management Color Management) не используются. В этом случае, все цвета экспортируемого графического символа будут относительно sRGB цветового пространства. При импортировании заканчивающегося изображения в программу, которая поддерживает, цветное управление, та программа должно быть конфигурировано, чтобы связать sRGB цветовое пространство с изображением.

Графический символ, сгенерированный особенностью OLE PM - также относительно sRGB цветового пространства.

При импортировании изображения в PM, PM, предполагает, что все цвета в изображении - относительно sRGB цветового пространства. Большинство сканеров использует это цветовое пространство как справочники для цветов, сохраненных в течение загрузки сдвигового регистра.